



**HÅNDBOG FOR PLEJEFAMILIER,
NETVÆRKSPLEJEFAMILIER OG STØTTEFAMILIER
NORDDJURS KOMMUNE**

INDHOLD

FORORD	3
BARNETS LOV	4
BØRNEINDDRAGELSE	7
SAMVÆR	11
NETVÆRKET	12
BEREGNING AF VEDERLAG	14
TRINFASTSÆTTELSE	16
OMKOSTNINGSDELEN	22
BEKLÆDNINGSBELØBET TIL BARNET	23
LOMMEPENGEBELØBET TIL BARNET	23
ANDRE YDELSER / BESTEMMELSER	24
ANDRE GENERELLE BESTEMMELSER	34
BILAG 1 BØRNEINDDRAGELSE	
BILAG 2 BØRNEINDDRAGELSE	
BILAG 3 BØRNEINDDRAGELSE	
BILAG 4 HUSKELISTE 14 - 15 ÅR	
BILAG 5 HUSKELISTE 16 - 17 ÅR	
BILAG 6 HUSKELISTE KLAR TIL UDFLYTNING	

Norddjurs Kommune / Børne- og Familierådgivningen
Senest opdateret: November 2025 ⓘ
Acadrenr. 15/19596

Netværk- og familieplejeteamet
og ledelse i Børne- og familierådgivningen



FORORD

Håndbog for netværksplejefamilier, plejefamilier og støttefamilier er udarbejdet med henblik på at sikre en så ensartet behandling af familierne som muligt.

Håndbogen er et supplement til den kontrakt, der indgås med Norddjurs Kommune. Håndbogen vil altid skulle suppleres af en individuel og konkret vurdering. Håndbogen findes i det faglige bibliotek i SOFUS og opdateres løbende.

Det er vores håb, at håndbogen kan give jer indsigt i forhold, der rammesætter jeres samarbejde med Børne- og familierådgivningen, og giver jer svar på jeres spørgsmål. Derudover er I selvfølgelig også altid velkomne til at kontakte en børne- og ungerådgiver eller familiepleje - og netværkskonsulent.

Vi forventer, at nye plejefamilier læser håndbogen i sin helhed. Den kan efterfølgende bruges som opslagsværk ved konkrete spørgsmål. Større ændringer meldes ud i SOFUS.

I Børne- og familierådgivningen i Norddjurs Kommune er rådgiverne inddelt i følgende teams: Modtagelse, Børneteam, Ungeteam, Specialteam og Administrativt team, ligesom der er et særskilt team, der arbejder med familieplejeområdet.

Norddjurs kommunes værdier er tillid, ordentlighed, fællesskab og udvikling. Værdierne præger kommunens arbejde på tværs af alle områder, og de kommer bl.a. til udtryk ved at opbygge relationer, inddrage borgernes egne ressourcer og skabe rummelighed for mangfoldighed og individuelle forskelle.

Vi arbejder ud fra værdigrundlaget, at det er bedst for børn og unge at vokse op i en familie. Plejefamilien erstatter ikke barnets egen familie, men er et supplement til det, som barnets biologiske familie i en periode eller varigt ikke kan give.

Norddjurs Kommunes Børne- og familierådgivning er optaget af at få børn og unges netværk inddraget mest muligt - så familie og øvrigt netværk spiller den rolle, der er muligt - uanset hvor lille rollen er.

Vores opgave er præget af betydelig alvor, og vi har sammen et stort ansvar for, at børn og unge, der bor i Norddjurs kommune, får en god opvækst.

At være plejefamilie kræver stor forståelse for anbragte børn og unges helt særlige og ofte komplicerede situation. En familieplejeanbringelse har fire parter med hver deres behov og ønsker til anbringelsen - barnet/ den unge, forældrene, plejefamilien og kommunen. Skal vi lykkes med den gode anbringelse, må vi i et åbent og konstruktivt samarbejde afveje de fire parters ønsker og behov. Det er en væsentlig opgave for Børne- og familierådgivningen at medvirke til, at I som plejeforældre kan fastholde jeres engagement, parathed og forståelse for arbejdet - til gavn for de børn og unge, vi sammen har et professionelt ansvar for.

Vi kan ikke lave regler om alle forhold, og det er selvfølgelig forventningen, at vi hjælper hinanden og bruger den sunde fornuft.

God læselyst.



BARNETS LOV

Den 1. januar 2024 er Barnets Lov trådt i kraft.

Det overordnede formål med loven er at styrke indsatsen for børn og unge i udsatte positioner, så de modtager den rette hjælp og støtte tidligt i deres liv.

Med Barnets Lov samles reglerne om hjælp og støtte til børn og unge ét sted og gælder dermed alle børn og unge, uanset om deres støttebehov har afsæt i sociale problemer, i en fysisk eller psykisk funktionsnedsættelse eller i andre udfordringer.

De politiske intentioner med loven afspejles gennem 4 centrale fokusområder, som er gennemgående i hele loven:

1. Et tidssvarende børnesyn: Flere rettigheder og løbende inddragelse
2. Fleksible sagsforløb med større rum for socialfaglige vurderinger
3. Rette hjælp i tide
4. Færre skift og mere stabilitet

Vedr. 1: Et tidssvarende børnesyn, hvor børn og unge anerkendes som selvstændige individer med egne holdninger, ønsker og perspektiver på deres liv og forhold. Børn og unge får en grundlæggende ret til at blive inddraget og til at få indflydelse på de forhold, der vedrører dem. Børnenes og de unges retssikkerhed skal prioriteres, og de skal opleve et børnevenligt system. Inddragelsen af barnet eller den unge skal ske løbende og er ikke begrænset til børnesamtaler, der afholdes på bestemte tidspunkter. Sagsbehandling skal tilrettelægges, så barnets eller den unges perspektiv altid er i fokus og er styrende i alle dele af sagsbehandlingen.

Med Barnets Lov får børn, der er fyldt 10 år selvstændige partsbeføjelser i en række sager. Det betyder, at børn og unge bl.a. har mulighed for at anmode om aktindsigt og har mulighed for at klage over en række afgørelser. Derudover får børn og unge, som er anbragt uden for hjemmet, ret til at anmode om støtte til samvær og om at få suspenderet samvær med forældre og netværk for en periode. Desuden fastlægger loven, at børn kan anmode om en anbringelse, ligesom børn, der er fyldt 10 år har ret til at anmode om en permanent anbringelse. Det ændrer ikke ved, at det altid vil være de voksne omkring barnet eller den unge, der har ansvaret, og at det er kommunens ansvar, at der træffes afgørelser til gavn for barnet eller den unge.

Vedr.2: Barnets Lov understøtter, at børn, unge og familier får den rette hjælp i tide, og at regler ikke står i vejen for handling. Der skal være plads til dialog og der skal være kortere vej fra bekymring til indsats.

Bestemmelserne om inddragelse, undersøgelse, planer og opfølgning bliver med Barnets Lov mere fleksible, så fokus er på dialog og handling, der støtter børnenes eller de unges trivsel og udvikling. Det skaber større rum til socialfaglige vurderinger.

Vedr. 3: Der skal ligesom hidtil sættes ind med en tidligt forebyggende eller støttende indsats til børn, unge og familier, når der er behov for det. Tidlig indsats forstås på to måder: For det første i forhold til barnets eller den unges alder, hvor det gælder om at gribe børnene eller de unge så tidligt som muligt. Jo tidligere indsatsen sættes ind, jo større mulighed er der for at sikre mulighederne for omsorg, læring, personlig udvikling, trivsel, sundhed og et selvstændigt voksenliv. For det andet i forhold til problemernes omfang, hvor der skal sættes rettidigt og hurtigt ind, inden problemerne vokser sig større, uanset barnets eller den unges alder. De fleksible proceskrav understøtter muligheden for, at der handles hurtigt, når der er behov for det.

En tidlig indsats kan være forskellige former for støtte, også en anbringelse. Grundlaget for anbringelse er ikke ændret med Barnets Lov, men det er tydeliggjort, at anbringelse kan være den nødvendige første indsats.

For at styrke en tidlig indsats skal kommunen i forbindelse med en børnefaglig undersøgelse vurdere, om der skal foretages en undersøgelse af andre børn og unge i familien. Der skal altid iværksættes en børnefaglig undersøgelse af søskende under 15 år i husstanden, hvis et barn anbringes uden samtykke på grund af omsorgssvigt, vold eller overgreb.

Med Barnets Lov får børn og unge ret til at bede om at blive anbragt. Det er dog altid kommunens ansvar at vurdere og tage stilling til, hvor vidt støttende indsatser eller en anbringelse er den rette støtte.

Vedr.4: Barnets Lov skal medvirke til bedre kontinuitet og færre skift i indsatsen og i sagsbehandlingen. Kommunen skal have fokus på at involvere færrest mulige fagpersoner i barnets eller den unges sag. Det skal ske for at skabe de bedste forudsætninger for at opbygge tillidsfulde og trygge relationer. Et barn eller en ung, der oplever tryghed og kendte voksne omkring sig, har de bedste muligheder for at realisere

og udøve sin ret til at blive inddraget. Kontinuitet i sagsbehandlingen sikres også ved en ny bestemmelse om, at der i dele af sagsbehandlingen skal deltage to rådgivere.

Børn, der har haft brug for tidlig og intensiv støtte i form af en anbringelse har brug for stabilitet og færre skift for at kunne opbygge trygge og tillidsfulde relationer. Barnets Lov understøtter dette gennem flere nye bestemmelser om anbringelse og mulighed for adoption og ved at give børn flere rettigheder i forbindelse med anbringelse. Nye bestemmelser om støtteperson eller venskabsfamilie under anbringelsen styrker også barnets mulighed for stabilitet og kontinuitet.

Barnets Lov indeholder en ændret terminologi - som eksempelvis:

- Betegnelsen "sagsbehandler" ændres til "børne-og unge rådgiver" med fokus på netop rådgiverfunktionen.
- "Forebyggende foranstaltninger" ændres til "støttende indsatser"
- "Aflastning" ændres til "støtteophold".
- "Efterværn" ændres til "Ungestøtte"

Barnets Lov ændrer ikke rammerne for godkendelse og tilsyn. Det er fortsat de sociale tilsyn, der godkender plejefamilier, og typologierne er uændret. Efterfølgende fører de sociale tilsyn tilsynet med plejefamilierne. Det løbende efteruddannelseskrav og supervision er uændret. Kommunen kan fremadrettet fortsat godkende netværksplejefamilier.

Det er muligt at orientere sig nærmere om Barnets Lov via eksempelvis Social- og Boligstyrelsens hjemmeside. Her findes bl.a. Håndbog om Barnets Lov





BØRNEINDDRAGELSE

Barnets Lov sætter fokus på børneinddragelse.

Det er relevant, at man som plejefamilier har viden om, hvilket teoretisk fundament Børne- og familierådgivningen tager afsæt i i forhold til børneinddragelse. Børne- og familierådgivningen benytter Laura Lundys model for børneinddragelse. Modellen er udviklet af juraprofessor Laura Lundy. Modellen tilbyder et mindset og en systematik til, hvordan man kan arbejde med reel inddragelse af børn, og den peger på 4 elementer, der skal være til stede, for at der er tale om reel inddragelse:

Modellen forholder sig til Børnekonventionens artikel 12. Det følger af artiklen, at det ikke er nok, at børn og unge får en stemme. Børn og unges stemmer skal føre til indflydelse på forhold, der vedrører dem selv. Som plejefamilie har man en vigtig rolle i forhold til at støtte op om barnets / den unges ønsker - ikke blot i samarbejdet med kommunen men også i plejefamilien.

Modellens elementer **Rum** og **Stemme** handler om børn og unges ret til at udtrykke synspunkter. Elementerne **Indflydelse** og **Tilhører** handler om børn og unges ret til, at deres synspunkter bliver tillagt passende vægt.

Modellen tilbyder en forståelse af og et fælles sprog for, hvad børneinddragelse indebærer, og den giver vigtige opmærksomhedspunkter til arbejdet med børneinddragelse i praksis.

Modellens elementer

RUM

Rum handler om, hvorvidt og hvordan barnet eller den unge ønsker at blive inddraget. Det handler om, hvordan man kan etablere et trygt fysisk, mentalt og inkluderende rum for barnet eller den unge, så barnet / den unge kan udtrykke sine synspunkter, håb og drømme. Elementet Rum handler derfor både om det fysiske rum, det mentale rum, det inkluderende rum samt tid.

Inddragelse af barnet / den unge skal i henhold til Barnets Lov ske løbende og inden, der træffes afgørelser / beslutninger om deres fremtid. Derfor skal barnets / den unges ønsker til inddragelsen løbende afstemmes.

Inddragelsen kan ske på mange måder. Barnet / den unge skal gennem hele sagsforløbet inddrages, i forhold til hvordan der kan etableres et trygt fysisk, mentalt og inkluderende rum for det enkelte barn / unge. I den forbindelse har man som plejefamilie en vigtig rolle, idet plejefamilien kender barnet / den unge fra dagligdagen sammen, og kan støtte op om barnets / den unges ønsker.

STEMME

Stemme handler om, hvordan man kan give passende information til barnet eller den unge. Det handler også om, hvordan man faciliterer, at barnet eller den unge får udtrykt sine synspunkter. Børn og unge har ret til frit at kunne give udtryk for deres synspunkter. Det enkelte barn eller den enkelte unge kan have behov for støtte til at forme og give udtryk for sine synspunkter. Det omfatter blandt andet, at der er den nødvendige tid til, at barnet eller den unge kan forstå de forhold, som barnet eller den unge inddrages i. Det kræver endvidere, at barnet eller den unge tilbydes børnevenlig information. I myndighedssagsbehandlingen vil der være flere 'stemmer' i spil. Det kan både være de fagprofessionelles, forældres og netværks samt barnets egen stemme. Lundys model har fokus på, hvordan det sikres, at børn og unge frit kan give udtryk for egne ønsker, behov og synspunkter om forhold, der vedrører dem.

Forældre og netværk har også berettigede og vigtige ønsker og behov, som skal indgå i den samlede sagsbehandlingsproces. Med Lundys model som udgangspunkt er det dog væsentligt, at barnets stemme er særskilt i centrum. Lundy fremhæver i den forbindelse artikel 5 i Børnekonventionen, hvoraf det fremgår, at forældre har ansvar for at give barnet den vejledning og støtte, som er mest hensigtsmæssig for dets evner og udviklingsmuligheder. I den sammenhæng er det derfor interessant at sætte fokus på, hvordan forældre og netværk kan understøtte, at barnet kommer til orde.

I Børne- og familierådgivningen er der fokus på, at følgende elementer indgår i alle samtaler og aktiviteter, der har til formål at tilvejebringe børns perspektiver:

- At vi i arbejdet med at tilvejebringe børns perspektiver sikrer sig, at vi giver børn forskellige deltagelsesmuligheder og udtryksformer
- At vi arbejder målrettet med samtykke og afslag på deltagelse fra børn (og i de fleste tilfælde også børnenes forældre).

- At vi arbejder bevidst med en tryghedsskabende relation og et godt kendskab til barnet som fundament for at tilvejebringe børns perspektiver.
- At vi er opmærksomme på tid i arbejdet med at tilvejebringe børns perspektiver. Børn skal på den ene side gives tid til at udtrykke sig, og på den anden side skal længden af samtalen eller aktiviteten til at tilvejebringe barnets perspektiv ikke være omfattende.

INDFLYDELSE

Indflydelse handler om, hvordan man sørger for, at barnets eller den unges synspunkter tages alvorligt, samt at der handles relevant herpå.

Det at sikre, at barnet eller den unge får en stemme, er ikke nødvendigvis en udfordring i sig selv. Det udfordrende kan være at tillægge barnets eller den unges synspunkter passende vægt i overensstemmelse med barnets eller den unges alder og modenhed. At 'passende vægt' kobles med barnets eller den unges 'alder og modenhed', efterlader et skøn hos børne- og ungerådgiveren, hvor opfattelsen af barnets eller den unges autonomi og evne til at træffe beslutninger i eget liv bliver central.

Man kan som børne- og ungerådgiver være bevidst om sit eget børneperspektiv i den konkrete sag, og hvordan man balancerer det i forhold til barnets eller den unges perspektiv i beslutningsprocesser.

Når der træffes beslutninger, skal andre relevante perspektiver også inddrages og vægtes som en del af den samlede vurdering, fx forældres og andre fagprofessionelles vurdering. Vedrører beslutningen barnets eller den unges familie / plejefamilie, skal forældrenes / plejeforældrenes synspunkter også altid vægtes. Det endelige skøn omfatter dermed en stillingtagen til komplekse sammenhænge, ofte med dilemmafyldte hensyn.

Ansvar

Centralt for børn og unges inddragelse er betydningen af den ulige magtbalance mellem børn og voksne samt mellem privatperson og myndighed. Magt er ifølge Lundy en grundlæggende præmis ved inddragelse af børn og unge og derfor et grundlæggende vilkår for alle modellens elementer. Lundy fremhæver i den forbindelse de voksnes ansvar, når man inddrager børn og unge i beslutninger. Med magt følger ansvar.

I myndighedssagsbehandlingen ligger beslutningskompetencen hos de fagprofessionelle. Det giver et særligt ansvar, som påhviler børne- og ungerådgiveren og andre beslutningstagere i forhold til at sikre, at barnet eller den unge inddrages, hvis de ønsker det, samt at inddragelsen sker, så barnet / den unge reelt kommer til orde, og at barnets eller den unges synspunkter tillægges passende vægt i de beslutninger, der træffes.

At tillægge barnets eller den unges synspunkter passende vægt er ikke ensbetydende med, at barnet eller den unge tildeles en position, hvor barnet eller den unge bestemmer. Ifølge Lundy vil det dog i nogle tilfælde være barnets eller den unges synspunkter og ønsker, som er retningsgivende og afgørende for den endelige beslutning. Barnets lov tilsiger på linje hermed, at sagsbehandlingen skal

tilrettelægges, så barnets eller den unges perspektiv altid er i fokus og er styrende i sagsbehandlingen. Det gælder uanset barnets eller den unges alder, modenhed og eventuelle funktionsnedsættelse. Ansvar for at udføre børneinddragelse med et formål indebærer også, at børne- og ungerådgiveren er realistisk og transparent, i forhold til hvad der kan lade sig gøre, hvad barnet eller den unge kan have indflydelse på, samt endelig at drøfte med barnet, hvad der i sidste ende er den bedste, mest trygge og mest realistiske beslutning at træffe.

Beslutningsprocesser og procedurer

Det er væsentligt, at barnet eller den unge bliver informeret om alle beslutningsprocesser, herunder hvordan de fungerer, hvordan tidsforløbet vil være, og hvem der er ansvarlig for, at barnets eller den unges synspunkter indgår i vurderingen. Der kan være behov for at anvende greb, som fremmer barnets eller den unges stemme i beslutningsprocessen, eksempelvis at barnets eller den unges perspektiv behandles som et særskilt punkt på et møde, eller at beslutninger, som barnet eller den unge finder vigtigst, behandles først. Det er vigtigt, at barnet eller den unge får en grundig feedback om de beslutninger, der træffes, herunder hvordan barnets eller den unges synspunkter er indgået i vurderingen, hvorfor den endelige beslutning faldt ud, som den gjorde, hvordan barnet / den unge har mulighed for at følge op og tale med beslutningstageren, hvis det er eller bliver nødvendigt.

Inddragelse i sagsbehandlingen kræver, at der er procedurer, som understøtter kvalitet og ensartethed i arbejdet med inkluderende inddragelse af børn og unge, og herudover at praksis for inddragelse monitoreres - eksempelvis via ledelsestilsyn.

Ved brug af modellen i en myndighedskontekst er det vigtigt at være opmærksom på, at Barnets lov slår fast, at inddragelsen af barnet eller den unge skal ske løbende, så barnets eller den unges perspektiv altid er i fokus og er styrende i sagsbehandlingen. Modellens fire elementer bør derfor genbesøges i en kontinuerlig proces, så den løbende inddragelse af barnet eller den unge sikres.

TILHØRER

Tilhører handler om, hvordan man sørger for, at det er de personer, der har relevant beslutningskompetence, der lytter til barnets / den unges synspunkter.

Det er centralt, at børne- og ungerådgiver i mødet med barnet / den unge lytter til og forstår de synspunkter, som barnet / den unge giver udtryk for. Det er lige så centralt, at de personer, som indgår i beslutningsprocessen uden at være i direkte kontakt med barnet / den unge, også lytter til og forstår barnets / den unges perspektiv. Det kræver, at alle beslutningstagere er forpligtet til at lytte til og forstå barnets / den unges perspektiv, herunder at der er formelle strukturer til stede, der understøtter dette. Beslutningstagerne er forpligtet til at lytte, så inddragelsen får betydning for de endelige beslutninger

....

I ovenstående er det beskrevet, hvordan Laura Lundys model kan anvendes i en myndighedskontekst. Lundys model kan også anvendes som en systematisk ramme, der kan danne afsæt for en fælles begrebsliggørelse og tilgang til inddragelse af børn og unge på det samlede børne- og unge område. Den kan

sætte en ramme for et fælles sprog, tilgang og systematik for børneinddragelse.

I Norddjurs kommune er processen med at få implementeret Lundys model en løbende proces, som de plejefamilier, vi samarbejder med inddrages i. Som plejefamilier har I det daglige ansvar for at støtte op om den løbende inddragelse af barnet / den unge.

Når vi inddrager børn og unge og giver dem en stemme, har vi mulighed for at få værdifuld indsigt i deres meninger, oplevelser, ønsker og perspektiver. Vi ved, at børn og unges perspektiver kvalificerer beslutningsprocesser - og god og reel inddragelse er samtidig med til at sikre udvikling og højere kvalitet i indsatserne.

Børnerådet har følgende principper for god børneinddragelse¹, som harmonerer fint med Lundys model:

Børn skal..

1. inddrages og anerkendes som eksperter i eget liv
2. have reel mulighed for indflydelse
3. informeres om processen og deres rettigheder
4. have lige muligheder for at blive hørt
5. støttes og beskyttes af voksne
6. inddrages i øjenhøjde
7. være en del af opfølgning og evaluering

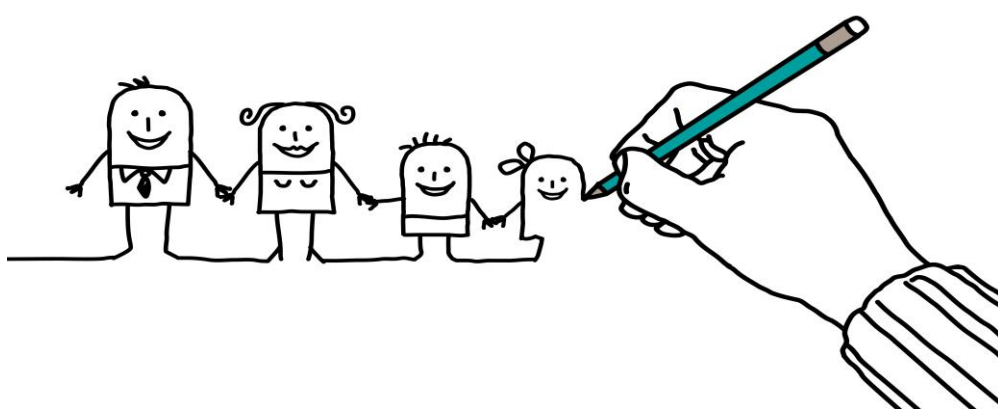
SAMVÆR

Det er en væsentlig forudsætning for at en familieplejeanbringelse kan blive en succes, at samarbejdet mellem det anbragte barns forældre og plejeforældre fungerer tilfredsstillende. Beslutninger om anbragte børn- og unges samvær med deres forældre, hyppighed, placering, deltagere, rammer og regler er beslutninger, der har stor betydning.

En anbringelse er en samarbejdsopgave mellem barnet / den unge, forældre, plejeforældre og børne- og ungerådgiveren. Forskning viser, at hvis anbringelsen skal få et positivt resultat for barnet / den unge, forudsætter det et godt og tillidsfuldt samarbejde mellem alle parter. Vi kan sammenligne det med samarbejdet mellem skilsmisse forældre. Der hvor tonen er god, og der er et godt samarbejde mellem forældrene, kommer barnet ikke i klemme og har bedre forudsætninger for at udvikle sig sundt.

¹ Læs yderligere om børneinddragelse på bl.a. Social- og Boligstyrelsens hjemmeside og se bilag bagerst i håndbogen

I Norddjurs Kommune har vi erfaret, at det er positivt, hvis samvær med biologisk familie kan foregå hos plejefamilien. I langt de fleste tilfælde vil det godt kunne lade sig gøre, når aftalerne er klare og kendt for alle. I de få tilfælde, hvor det ikke kan lade sig gøre, benyttes Familiehuset til samvær - og der hvor der er tale om overvåget eller støttet samvær vil det altid foregå i Familiehuset. Skal der ikke være samvær i en periode, er det Børne- og ungeudvalget, der skal træffe beslutning om det.²



NETVÆRKETS BETYDNING FOR DEN GODE ANBRINGELSE

Alle børn og unge, der er anbragt udenfor hjemmet, har behov for at blive støttet af nære voksne omkring dem for at sikre, at de får samme muligheder for trivsel, udvikling og læring, som alle andre børn.

Social- og Boligstyrelsen giver i deres udgivelse: Anbefalinger om den gode anbringelse følgende 5 anbefalinger:

² Læs evt. yderligere om samvær i Fastsættelse af samvær for familieplejebragte børn og unge, Københavns Kommune. Kan findes online på nettet.



Samlet set centrerer anbefalingerne sig omkring barnets / den unges netværk både i forhold til biologisk slægt og øvrige tilknytning til fællesskaber udenfor familien. Derudover selvfølgelig også plejefamilien, der hvor der er tale om en sådan.

I Norddjurs Kommune har vi i forlængelse af Barnets lov et øget fokus på netværket, fordi der er evidens for, at barnets / den unges netværk har stor betydning for barnet / den unge både før, under og efter en anbringelse. Det betyder, at vi har et øget fokus på at inddrage netværket mest muligt. Her har I som plejefamilie en væsentlig rolle i forhold til at være inkluderende i forhold til netværket, så netværket har mulighed for at bidrage med det, der er muligt.

Vores fokus er også på netværksanbringelser, der hvor det er muligt. Det betyder, at der i alle sager i Børne- og familierådgivningen arbejdes med netværkshort, så det fra starten af en eventuel anbringelse afsøges, hvilke muligheder der er i barnets netværk. Nogle gange kan det bære, at anbringelsen finder sted i netværket - andre gange kan det ikke. Så bliver opgaven at afklare, hvilken supplerende rolle netværket kan spille i forhold til anbringelsen.

SÆRLIGT I FORHOLD TIL NETVÆRKSPLEJEFAMILIER

GODKENDELSE OG TILSYN

Hvor de generelt godkendte plejefamilier godkendes af Socialtilsynet, er det Børne- og familierådgivningens familiepleje- og netværkskonsulent, der godkender netværksplejefamilien. Efterfølgende er det også Børne- og familierådgivningen der fører tilsyn med godkendelsen

ØKONOMISKE YDELSER TIL NETVÆRKSPLEJEFAMILIER

Som netværksplejefamilie modtager man et skattefrit omkostningsbeløb. Netværksplejefamilier skal iflg. lovgivningen holdes udgiftsneutrale. Det betyder, at der er en løbende dialog med Børne- og familierådgivningen, hvis der er udgifter udover det, som omkostningsbeløbet kan dække. Der kan søges om betaling af enkeltudgifter.

BEKLÆDNINGSBELØBET TIL PLEJEBARNET I NETVÆRKSPLEJE

Beløb til tøj til plejebørn, der er anbragt i netværkspleje udbetales af forvaltningen. Beløbet er takstreguleret fra KL og gradueres efter barnets alder.³ Netværksplejefamilien administrerer beløbet sammen med barnet. Beklædningsbeløbet er ikke skattepligtigt for barnet.

Netværksplejefamilien forventes at være i en løbende dialog med barnet om brugen af pengene. Dialogen afstemmes barnets alder og udvikling. Målet er, at barnet støttes i på sigt selv at kunne administrere egen økonomi. Når barnet skønnes modent til selv at få beløbet udbetalt, sørges der for, at beløbet tilgår barnet. Efter det er sket, er det fortsat netværksplejefamiliens opgave at være med på sidelinjen efter behov.

LOMMEPENGEBELØBET TIL PLEJEBARNET ANBRAGT I NETVÆRKSPLEJE

Lomme penge til børn, der er anbragt i netværkspleje udbetales af forvaltningen. Beløbet er takstreguleret fra KL og gradueres efter barnets alder.⁴ Plejefamilien administrerer beløbet sammen med barnet. Lomme pengebeløbet er ikke skattepligtigt for barnet.

Netværksplejefamilien forventes at være i en løbende dialog med barnet om brugen af pengene. Dialogen afstemmes barnets alder og udvikling. Målet er, at barnet støttes i på sigt selv at kunne administrere egen økonomi. Når barnet skønnes modent til selv at få beløbet udbetalt, sørges der for, at beløbet tilgår barnet. Efter det er sket, er det fortsat plejefamiliens opgave at være med på sidelinjen efter behov.

Barnet kan have indtægter ved almindeligt fritidsjob sideløbende med, at der udbetales lomme penge, uden at der sker en modregning. Rådgiver skal orienteres, hvis det er tilfældet, så der kan tages stilling til, om der skal laves en opsparring.

³ Beklædningsbeløbet reguleres 1 gang årligt af KL og kan findes her <https://www.kl.dk/kommunale-opgaver/boern-og-unge/udsatte-boern-og-unge/taksttabel/>

⁴ Lomme pengebeløbet reguleres 1 gang årligt af KL og kan findes her <https://www.kl.dk/kommunale-opgaver/boern-og-unge/udsatte-boern-og-unge/taksttabel/>

SÆRLIGT I FORHOLD TIL GENERELT GODKENDTE PLEJEFAMILIER

BEREGNING AF VEDERLAG

Vederlag er plejefamiliens skattepligtige indkomst.

Norddjurs Kommune benytter honoreringsmodellen ”Gennemsnitsmodellen”, som KL anbefaler.

Det overordnede formål med gennemsnitsmodellen er at skabe mere ro og stabilitet omkring plejebarnet og plejefamilien. Gennemsnitsmodellen bidrager til at:

- skabe større forudsigelighed i forhold til plejefamiliens indkomst over tid
- fremme fokus på barnets ressourcer
- sikre større ensartethed og kontinuitet i anbringelsen
- gøre det mere attraktivt at være plejefamilie i Norddjurs Kommune
- sikre et godt grundlag for samarbejdet mellem Norddjurs Kommunes plejefamilier, familieplejekonsulenter og rådgiver på sagen.

Gennemsnitsmodellen har fået sit navn, da honorering fastsættes på baggrund af den *gennemsnitlige plejeopgaves størrelse set over tid*. Det betyder, at honoreringen fastholdes gennem hele anbringelsesperioden og som udgangspunkt ikke genforhandles, med mindre barnet udvikler sig markant dårligere end forventet og dermed i mere støttekrævende retning. Det får den konsekvens, at man som plejefamilie i nogle perioder varetager en større opgave, end man honoreres for, og i andre perioder varetager en mindre opgave, end man honoreres for

Norddjurs Kommune fastsætter honoreringen efter 4 trin svarende til forskellige belastningsgrader hos barnet og de medfølgende krav til plejefamiliens kompetencer og beskæftigelsesgrad.

Vedr. indberetning af løn til HR ved starten af et forløb:

Familieplejekonsulenterne beder plejefamilien oplyse, hvem der skal stå for lønudbetalingen og indberetter herefter opstart til HR. I nogle tilfælde kan det forekomme, at plejefamilien efterfølgende ønsker, at der i stedet udbetales til ægtefællen - og familieplejekonsulenterne foretager så indberetning af ændring til HR.

OBS: Det er ikke muligt, at man løbende ønsker at skifte udbetaling fra den ene til den anden. Der vil som udgangspunkt være tale om et en’ gangs tilfælde i en helt særlig situation.

Plejevederlag er ikke pensionsgivende, og det anbefales, at man selv får oprettet og indbetaler til en pensionsordning.

TRINFASTSÆTTELSEN

Barnets støttebehov / Belastningsgrad	Plejefamiliens kompetencer	Plejefamiliens beskæftigelsesgrad	Trin
<p>Lav belastning</p> <p>Barnet har et særligt behov for omsorg og opdragelse samt ekstra støtte og stimulering ift. sin udvikling herunder støtte til fastholdelse af skole/uddannelse/beskæftigelse.</p> <p>Kontakten med barnets familie og netværk er oftest mere omfattende.</p> <p>Barnet har få almindelige belastningsindikatorer som:</p> <ul style="list-style-type: none"> - Reaktioner på anbringelse/adskillelse fra forældre - Faglige/socialt problemer i skolen - Ikke alderssvarende social udvikling - Ikke alderssvarende motorisk udvikling - Søvnproblemer/mareridt - Symptomer på angst - Vanskeligheder omkring opmærksomhed - Manglende selvtillid - Manglende tillid til voksne - Vådligger og lign. vanskeligheder - Forskellige psykosomatiske reaktioner - Lettere fysisk/psykisk handicap med behov for motorisk, psykisk og social træning <p>Barnets vanskeligheder kræver typisk en særlig indsats fra plejefamilien.</p>	<p>Plejefamiliens kompetencer:</p> <p>Barnet skal i videst muligt omfang indgå i familielivet på linje med plejefamiliens egne børn.</p> <p>Plejeopgaven kræver en særlig indsats af pædagogisk karakter, der vil kunne udfordre plejefamilien både familiemæssigt og socialt.</p> <p>Plejeopgaven kræver almindelige relations-, omsorgs- og opdragelseskompetencer samt almindelig viden om børns udvikling. Herudover tilegnelse af viden om barnets konkrete vanskeligheder.</p> <p>Plejeopgaven kræver mentaliserings evne.</p> <p>Plejeopgaven kræver personlige kompetencer, fx at være selvreflekterende, funderet i eget liv og have forståelse for relationens betydning, og hvad det indebærer at være medskabende af en konstruktiv og tryk relation.</p> <p>Plejeopgaven kræver en særlig indsats ift. barnets familie og netværk.</p> <p>Plejeopgaven kræver et samarbejde med andre</p>	<p>Særlige krav:</p> <p>Begge plejeforældre kan have erhvervsarbejde på fuld tid, men skal kunne indrette deres arbejdstid efter barnets behov.</p> <p>Hvis plejeforældrene har flere plejeforhold, skal der foretages en konkret vurdering, om belastningsgraden af de samlede plejeforhold kalder på nedsat arbejdstid for plejeforældrenes samlede erhvervsarbejde udover plejeopgaven.</p>	1

	<p>professionelle (fx pædagoger, lærere, sundhedsplejersker, rådgivere, UU-vejledere mv.)</p> <p>Plejeopgaven kan typisk varetages af en plejefamilie uden tidligere erfaring eller som har mindre erfaring med plejeopgaver. Der stilles ikke krav om særlig uddannelsesbaggrund.</p>		
Barnets støttebehov / Belastningsgrad	Plejefamiliens kompetencer	Plejefamiliens beskæftigelsesgrad	Trin
<p>Middel belastning</p> <p>Barnet har et omfattende behov for omsorg og opdragelse samt ekstra støtte og stimulering ift. sin udvikling herunder støtte til fastholdelse af skole / uddannelse/beskæftigelse.</p> <p>Kontakten med barnets familie og netværk kan være krævende.</p> <p>Barnet har flere almindelige belastningsindikatorer (se trin 1).</p> <p>Barnet kan også have få alvorlige belastningsfaktorer (se trin 3).</p> <p>Barnets vanskeligheder kræver en socialpædagogisk indsats fra plejefamilien.</p>	<p>Plejefamiliens kompetencer:</p> <p>Barnet skal i videst muligt omfang indgå i familielivet på linje med plejefamiliens egne børn.</p> <p>Plejeopgaven kræver en socialpædagogisk indsats, der vil kunne udfordre plejefamilien både familiemæssigt og socialt.</p> <p>Plejeopgaven kræver større relations-, omsorgs- og opdragelseskompetencer samt særlig viden og indsigt i børns udvikling / fejludvikling. Herudover tilegnelse af viden om barnets konkrete vanskeligheder.</p> <p>Plejeopgaven kræver mentaliserings evne.</p> <p>Plejeopgaven kræver personlige kompetencer, fx at være selvreflekterende, funderet i eget liv og</p>	<p>Særlige krav</p> <p>Den samlede arbejdstid for plejeforældrene udover plejeopgaven må som hovedregel højst svare til 1,5 fuldtidsstilling. Omfanget af arbejdstiden vurderes løbende ift. barnets udvikling og støttebehov.</p> <p>Hvis plejeforældrene har flere plejeforhold, skal der foretages en konkret vurdering, om belastningsgraden af de samlede plejeforhold kalder på yderligere nedsat arbejdstid for plejeforældrenes samlede erhvervsarbejde udover pleje-</p>	2

	<p>have forståelse for relationens betydning, og hvad det indebærer at være medskabende af en konstruktiv og tryk relation.</p> <p>Plejeopgaven kræver en særlig indsats ift. barnets familie og netværk.</p> <p>Plejeopgaven kræver et udvidet samarbejde med andre professionelle (fx pædagoger, lærere, sundhedsplejersker, rådgivere, UU-vejledere mv.)</p> <p>Plejeopgaven kan typisk varetages af en plejefamilie som har mindre erfaring med plejeopgaver. Der stilles ikke krav om særlig uddannelsesbaggrund.</p>	opgaven.	
Barnets støttebehov / belastningsgrad	Plejefamiliens kompetencer	Plejefamiliens beskæftigelsesgrad	Trin
<p>Høj belastning</p> <p>Barnet har et massivt behov for omsorg og opdragelse samt ekstra støtte og stimulering ift. sin udvikling herunder støtte til fastholdelse af skole/uddannelse/beskæftigelse.</p> <p>Kontakten med barnets familie og netværk vil oftest være meget krævende.</p> <p>Barnet har flere alvorlige belastningsindikatorer som:</p> <ul style="list-style-type: none"> - Tilknytningsforstyrrelse - Opmærksomhedsforstyrrelse - Spiseforstyrrelse - Selvskade - Andre psykiatriske diagnoser/problemstillinger 	<p>Plejefamiliens kompetencer:</p> <p>Barnet skal i videst muligt omfang indgå i familielivet på linje med plejefamiliens egne børn.</p> <p>Plejeopgaven kræver en specialiseret socialpædagogisk indsats, der vil kunne udfordre plejefamilien både familiemæssigt og socialt.</p> <p>Plejeopgaven kræver stor relations-, omsorgs- og opdragelseskompetencer samt særlig viden og indsigt i børns</p>	<p>Særlige krav:</p> <p>Den samlede arbejdstid for plejeforældrene udover plejeopgaven må som hovedregel højst svare til 1 fuldtidsstilling. Omfanget af arbejdstiden vurderes løbende ift. barnets udvikling og støttebehov.</p> <p>Hvis plejeforældrene har flere</p>	3

<ul style="list-style-type: none"> - Følgevirksomheder af fysiske, psykiske og seksuelle overgreb/anden groft omsorgssvigt - Misbrugsproblemer - Kriminel adfærd - Sværere fysisk/psykisk handicap med uhensigtsmæssig adfærd og/eller stort aktivitetsniveau - Fysisk/psykisk handicap med omfattende plejebehov og/eller konstant opsyn <p>Barnets vanskeligheder kræver typisk en specialiseret socialpædagogisk indsats fra plejefamilien samt anden form for psykologisk/psykiatrisk behandling.</p>	<p>udvikling/fejludvikling. Herudover tilegnelse af viden om barnets konkrete vanskeligheder.</p> <p>Plejeopgaven kræver mentaliseringsevne.</p> <p>Plejeopgaven kræver personlige kompetencer, fx at være selvreflekterende, funderet i eget liv og have forståelse for relationens betydning, og hvad det indebærer at være medskabende af en konstruktiv og tryk relation.</p> <p>Plejeopgaven kræver en særlig indsats ift. barnets familie og netværk.</p> <p>Plejeopgaven kræver, at plejefamilien indgår i en koordineret behandlingsindsats.</p> <p>Plejeopgaven kræver et udvidet samarbejde med andre professionelle (fx pædagoger, lærere, sundhedsplejersker, rådgivere, UU-vejledere mv.)</p> <p>Plejeopgaven kan typisk varetages af en plejefamilie, som har større erfaring med komplekse plejeopgaver.</p> <p>Antallet af plejefamiliers egne børn og deres behov har en betydning for, hvorvidt plejefamilien kan matche plejeopgaven.</p>	<p>plejeforhold, skal der foretages en konkret vurdering, om belastningsgraden af de samlede plejeforhold kalder på yderligere nedsat arbejdstid for plejeforældrenes samlede erhvervsarbejde udover plejeopgaven.</p> <p>Antallet af plejefamiliers egne børn og deres behov har betydning for, hvor meget erhvervsarbejde plejeforældrene samlet set kan påtage sig udover plejeopgaven.</p>	
--	--	--	--

Barnets støttebehov / belastningsgrad	Plejefamiliens kompetencer	Plejefamiliens beskæftigelsesgrad	Trin
<p>Højeste belastning</p> <p>Dette niveau anvendes kun i helt ekstraordinære tilfælde og skal ses som et alternativ til anbringelse på socialpædagogisk opholdssted eller døgninstitution.</p> <p>Der er tale om et individuelt tilrettelagt behandlingstilbud, hvor barnet har et massivt behov for omsorg og opdragelse samt ekstra støtte og stimulering ift. sin udvikling herunder støtte til fastholdelse af skole/uddannelse/beskæftigelse.</p> <p>Kontakten med barnets familie og netværk kan være meget krævende.</p> <p>Barnet har mange alvorlige belastningsindikatorer (se trin 3) og kan derudover have:</p> <ul style="list-style-type: none"> - Massive vanskeligheder omkring misbrug og kriminalitet - Seksuel krænkende eller lign. grænseoverskridende adfærd - Behov for beskyttelse pga. alvorlige æresrelaterede trusler <p>Barnets vanskeligheder kræver typisk en højt specialiseret socialpædagogisk indsats fra plejefamilien samt anden form for psykologisk/psykiatrisk behandling.</p>	<p>Plejefamiliens kompetencer:</p> <p>Plejefamilien må forvente at skulle indrette familielivet efter barnets særlige behov.</p> <p>Plejeopgaven kræver en højt specialiseret socialpædagogisk indsats, der vil udfordre plejefamilien både familie-mæssigt og socialt.</p> <p>Plejeopgaven kræver store relations-, omsorgs- og opdragelseskompetencer samt særlig viden og indsigt i børns udvikling/fejludvikling. Herudover tilegnelse af viden om barnets konkrete vanskeligheder.</p> <p>Plejeopgaven kræver mentaliserings evne.</p> <p>Plejeopgaven kræver personlige kompetencer, fx at være selv-reflekterende, funderet i eget liv og have forståelse for relationens betydning, og hvad det indebærer at være medskabende af en konstruktiv og tryk relation.</p> <p>Plejeopgaven kræver en særlig indsats ift. barnets familie og netværk.</p> <p>Plejeopgaven kræver, at plejefamilien indgår i en</p>	<p>Særlige krav:</p> <p>Den ene plejeforælder skal være fuldt til rådighed og fuldtids-beskæftiget med plejeopgaven. Den anden plejeforælder skal have fleksibel arbejdstid, således denne kan indrette arbejdstiden efter barnets behov.</p> <p>Hvis plejeforældrene har flere plejeforhold, skal der foretages en konkret vurdering, om belastningsgraden af de samlede plejeforhold kalder på yderligere nedsat arbejdstid for plejeforældrenes samlede erhvervsarbejde udover plejeopgaven.</p> <p>Antallet af plejefamiliens egne børn og deres behov har en betydning for, hvor meget erhvervsarbejde plejeforældrene samlet set kan påtage sig udover plejeopgaven.</p>	4

	<p>koordineret behandlingsindsats.</p> <p>Plejeopgaven kræver et udvidet samarbejde med andre professionelle (fx pædagoger, lærere, sundhedsplejersker, rådgivere, UU-vejledere mv.)</p> <p>Plejeopgaven kan typisk varetages af en plejefamilie, som har stor erfaring med komplekse plejeopgaver. Der stilles krav om pædagogisk el. lign. relevant uddannelse.</p> <p>Antallet af plejefamiliens egne børn og deres behov har en betydning for, hvorvidt plejefamilie kan matche plejeopgaven.</p>		
--	---	--	--

Oversigt trin, honoreringsbeløb og vederlag⁵

Trin	Vederlag
1	4
2	5
3	7
4	9

Særligt for den gennemsnitlige honoreringsmodel

I nogle tilfælde vil det ikke være muligt at vurdere honoreringen realistisk, fordi Norddjurs Kommune ikke kender tilstrækkeligt til barnet, som skal anbringes. Dette vil typisk være tilfældet, når der er tale om et spædbarn. I sådanne tilfælde vil det være muligt at vente med den egentlige trinfastsættelse inden for en periode i barnets første anbringelses år. Udgangspunktet er, at der honoreres med trin 3 det første år, hvorefter situationen vurderes.

Efterskoleophold honoreres særskilt fra gennemsnitsmodellen.

⁵ Vederlagstaksterne reguleres 1 gang årligt af KL og kan findes her <https://www.kl.dk/kommunale-opgaver/boern-og-unge/udsatte-boern-og-unge/taksttabel/>

Genforhandlinger

I gennemsnitsmodellen fastsættes honoreringen kun én gang i plejeforløbet. Der kan dog være ekstraordinære tilfælde, hvor Norddjurs Kommune vurderer, at honoreringen skal forhandles. For eksempel kan et barns belastningsgrad og støttebehov over tid vise sig at være større end først vurderet. I sådanne tilfælde skal plejefamilien honoreres på et niveau svarende til plejeopgavens faktiske størrelse.

Eksempler på situationer, hvor genforhandlinger kommer på tale:

- Barnet kommer ud for en ulykke og skal leve med et langt større handicap
- Uforudset behov (børnefaglig undersøgelse viser behov for massiv aflastning)

I Gennemsnitsmodellen kan en plejefamilie som udgangspunkt ikke sættes ned på et lavere honoreringstrin som følge af positive udviklinger i barnets funktionsniveau. Dog kan plejefamiliens honorering nedsættes under efterskoleophold og ved ungestøtte.

OMKOSTNINGSDELEN

Omkostningsdelen er skattefri og fastsat ud fra barnets alder med baggrund i de vejledende takster fra Kommunernes Landsforening.⁶

Omkostningsbeløbet skal dække den løbende forsørgelse af plejebarnet i form af udgifter til kost, logi og almindelige daglige fornødenheder. Der er en forventning om, at plejeforældrene løbende sparer op af omkostningsbeløbet, så der løbende er penge til følgende:

- Kost (inkl. Skolemælk)
- Anskaffelse af mobiltelefon, p.c og tv
- Ansvars - ulykkes- og rejseforsikring
- Bus - tog og rejsekort til barnets til skole og fritidsaktiviteter
- Skoleudstyr (taske, penalhus, lommeregner m.m.)
- Lejrskole og studieture
- Fritidsaktiviteter og sportsudstyr, der ligger udover det, der er nævnt i skemaet side 24
- Frisør
- Fødselsdags- og julegaver til søskende, klassekammerater o lignende
- Betaling til Klassekassen
- Hygiejne artikler
- Almindelig kørsel til daginstitution, skole, læge, kammerater, fritidsaktivitet, supervision, kurser m.m.
- Børnehavefoto, skolefoto, pasfoto
- Lejrskole / studietur
- Barnepige (med mindre der er tale om specielt kvalificeret barnepige grundet barnets specielle behov / handicap - og er det tilfældet skal det bevilges af rådgiver)
- Sæsonkort til eksempelvis Djurs Sommerland

⁶ Omkostningsbeløbet reguleres 1 gang årligt af KL og kan findes her <https://www.kl.dk/kommunale-opgaver/boern-og-unge/udsatte-boern-og-unge/taksttabel/>

Ovenstående er eksempler og listen er ikke udtømmende. Den suppleres af oversigten fra side 23 og frem. Er der tvivl om noget, kontaktes rådgiver *inden* indkøb.

BEKLÆDNINGSBELØBET TIL PLEJEBARNET

Beløb til tøj til plejebørn, der er anbragt i døgnpleje udbetales af forvaltningen. Beløbet er takstreguleret fra KL og gradueres efter barnets alder.⁷ Plejefamilien administrerer beløbet sammen med plejebarnet. Beklædningsbeløbet er ikke skattepligtigt for barnet.

Plejefamilien forventes at være i en løbende dialog med plejebarnet om brugen af pengene. Dialogen afstemmes plejebarnets alder og udvikling. Målet er, at plejebarnet støttes i på sigt selv at kunne administrere egen økonomi. Når plejebarnet skønnes modent til selv at få beløbet udbetalt, sørges der for, at beløbet tilgår plejebarnet. Efter det er sket, er det fortsat plejefamiliens opgave at være med på sidelinjen efter behov.

Beklædningsbeløb ydes ikke til børn, der er i støtteophold. Her er det forældrenes opgave at pakke det tøj, som barnet skal bruge under opholdet hos plejefamilien.

LOMMEPENGEBELØBET TIL PLEJEBARNET

Lommepenge til plejebørn, der er anbragt i døgnpleje udbetales af forvaltningen. Beløbet er takstreguleret fra KL og gradueres efter barnets alder.⁸ Plejefamilien administrerer beløbet sammen med plejebarnet. Lommepengebeløbet er ikke skattepligtigt for barnet.

Plejefamilien forventes at være i en løbende dialog med plejebarnet om brugen af pengene. Dialogen afstemmes plejebarnets alder og udvikling. Målet er, at plejebarnet støttes i på sigt selv at kunne administrere egen økonomi. Når plejebarnet skønnes modent til selv at få beløbet udbetalt, sørges der for, at beløbet tilgår plejebarnet. Efter det er sket, er det fortsat plejefamiliens opgave at være med på sidelinjen efter behov.

Plejebarnet kan have indtægter ved almindeligt fritidsjob sideløbende med, at der udbetales lommepenge, uden at der sker en modregning. Rådgiver skal dog orienteres, så der kan tages stilling til, om der skal laves en opsparing.

Lommepenge ydes ikke til børn, der er i støtteophold. Her er det forældrenes opgave at bidrage med eventuelle lommepenge.

⁷ Beklædningsbeløbet reguleres 1 gang årligt af KL og kan findes her <https://www.kl.dk/kommunale-opgaver/boern-og-unge/udsatte-boern-og-unge/taksttabel/>

⁸ Lommepengebeløbet reguleres 1 gang årligt af KL og kan findes her <https://www.kl.dk/kommunale-opgaver/boern-og-unge/udsatte-boern-og-unge/taksttabel/>

Øvrige bestemmelser

Ydelse	Døgnplejefamilie	Støttefamilie (tidligere aflastningsfamilie)
Adresseflytning	Det er rådgiver, der skal sørge for barnets adresse flytning. Det kan plejefamilien ikke gøre.	
Afbud / kompensation		Da der er tale om en gennemsnitsaflønning, modtager støttefamilien sin løn, uagtet der ikke bliver aflastning den pågældende periode. Der kan så aftales en erstatningsweekend uden beregning, og på den måde vil det gå op i den sidste ende.
Afregning af vederlag og kost ved støtteophold		Støtteophold aflønnes pr. påbegyndt døgn. Der laves ved starten af et forløb aftaler om ankomst og afhentning med rådgiver, så aftaler er helt klare for alle parter.
Aktivitetspenge		Der kan efter konkret ansøgning til rådgiver ydes tilskud til aktiviteter til børn, der er i støtteophold. Der kan ydes betaling af 1 entrebillet 2 gange om året for et barn og 1 voksen. Hovedreglen er dog, at barnet primært er sammen med støttefamilien omkring aktiviteter, der er udgiftsneutrale.

		Ydes der tilskud til en konkret oplevelse, skal beløbets anvendelse kunne dokumenteres.
Autostol / selepuder	Plejebørn skal under bilkørsel transporteres i godkendte autostole / selepuder. Der ydes tilskud til autostol / selepuder efter konkret vurdering. Typisk vil der være tale om udlån, hvor plejefamilien leverer det lånte tilbage, når plejebarnet er vokset fra det.	Børn i støttefamilier skal under bilkørsel transporteres i godkendte autostole / selepuder. Der ydes tilskud til autostol / selepuder efter konkret vurdering. Typisk vil der være tale om udlån, hvor støttefamilien leverer det lånte tilbage, når plejebarnet er vokset fra det.
Barnepige	Se side 22 under omkostningsbeløb	
<p>Befordringsgodtgørelse</p> <p>Fra den 19. september 2024 indberettes kørsel på KMD Kørsel. Se yderligere på side 34.</p> <p>Kørsel indberettes løbende.</p>	<p>Kørsel afregnes med lav km. takst. Det er vigtigt, at du vælger lav takst, når du indberetter. Ellers afvises indberetningen</p> <p>Der ydes kun befordringsgodtgørelse i forhold til de konkrete opgaver med plejebarnet, der ligger markant ud over den kørselsaktivitet, en familie normalt har med sine børn. Almindelige kørselsaktiviteter med et plejebarn skal ikke dækkes, med mindre de er led i en behandling.</p> <p>Der kan være tale om kørsel til nødvendig behandling, til særligt aftalte aktiviteter og hjemrejse til barnets forældre. Der skal ikke ydes befordringsgodtgørelse, hvis</p>	<p>Der ydes befordringsgodtgørelse med lav takst for kørsel, når barnet skal hentes og bringes til støtte ophold.</p> <p>Skal der ydes befordringsgodtgørelse i anden sammenhæng, skal det være aftalt med rådgiver.</p>

	<p>plejebarnet deltager sammen med plejefamilien og dennes børn ved familiebesøg, plejebarnets og plejefamiliens egne børns fritidsaktiviteter, skolegang og øvrige sociale liv.</p> <p>Der ydes <u>ikke</u> befordringsgodtgørelse i forbindelse med kørsel til og fra kurser samt supervision.</p> <p>Eksempler på områder, hvor det vil være relevant at yde befordringsgodtgørelse:</p> <ul style="list-style-type: none"> • Plejefamiliens deltagelse i de halvårlige opfølgningsmøder • Plejeforældrenes kørsel med barnet i forbindelse med samvær med forældre <p>Skal der ydes befordringsgodtgørelse til fritidsaktivitet, skal dette aftales særskilt med rådgiver.</p> <p>Der ydes som udgangspunkt ikke befordringsgodtgørelse i forbindelse med transport af plejebarnet til og fra skole. Kan plejebarnet ikke benytte bus eller selv cykle - er det skolens opgave at sørge for transporten. Er der tale om en særlig situation - og er der meddelt afslag fra skoleforvaltningen, er det rådgiverens vurdering, om der kan ydes befordringsgodtgørelse. Det skal i forbindelse med kontraktens indgåelse aftales, hvilke forventninger der er til plejefamiliens / støttefamiliens kørsel med barnet i forbindelse med f.eks. samvær med</p>	
--	---	--

	<p>biologiske forældre, fritidsaktiviteter, skole, pasning, møder o.lign.</p> <p>Kørsel afregnes med lav km. takst.</p>	
Behandling	<p>Behandling skal være lægeordineret - og der kan være tale om behandling hos:</p> <ul style="list-style-type: none"> • Fysioterapeut • Kiropraktor • Zoneterapeut • Fodterapeut • Psykolog • Diætist <p>Børn kan efter lægehenvi- sning få vederlagsfri fysioterapi, såfremt barnet har sygdomme indenfor bestemte hoveddiagnoser. Se yderligere i Sundhedsstyrelsens "Vejledning om adgang til vederlagsfri fysioterapi."</p>	
Bleer / ekstra vask	<p>For små børn op til 5 år skal bleerne dækkes af omkostningsbeløbet.</p> <p>Over 5 år kan der ansøges om dækning af udgiften hos rådgiver</p>	<p>Bevilges ikke. Det forventes, at plejebarnet har bleer, ekstra tøj m.v. med hjemmefra eller fra døgnopholdet. Er det ikke tilfældet, indgår man i en dialog med rådgiver om en løsning på problemet.</p>
Briller og kontaktlinser	<p>Kontaktlinser og brilleglas ydes efter regning. Tilskud til stel med max. kr. 2.000 og udskiftning, når dette skønnes nødvendigt.</p>	
Computer/ Ipads/tablets	<p>Der ydes som udgangspunkt ikke støtte til køb af I pad eller computer.</p> <p>Er det et krav fra skolen, er det skolens opgave at stille computer til rådighed.</p>	

	Plejefamilier kan søge Børnehjælpsdagen om tilskud til computer og I pad.	
Cykel	Tilskud til den første cykel, der indkøbes hos plejefamilien med max. kr. 3.500 inkl. cykelhjelm, som er påbudt. Derefter er det forventningen, at udgiften afholdes af omkostningsbeløbet, hvis cykel skal udskiftes. Evt. salg af den brugte cykel kan indgå som hjælp til køb af ny.	Tilskud til cykel max. kr. 1.500 inkl. cykelhjelm, som er påbudt.
Daginstitution / SFO	Der er ingen egenbetaling for barnets pasning i daginstitution / SFO. Rådgiver orienterer skole- og dagtilbud.	
Diætmad	Der kan bevilges tilskud til merudgifter forbundet med diætmad, der er lægeordineret. Fastsættelse af størrelsen på tilskuddet sker på baggrund af en konkret vurdering og i dialog med rådgiver	
Dåb	Der kan ansøges om tilskud svarende til 3 x normalbidraget. Taksten fremgår af af KL.s takster. Beløbet dækker alt omkring dåben.	
Efterskole	Under efterskoleophold, hvor barnet / den unge fortsat skal være anbragt i pleje, sættes vederlag ned til 3 x vederlag samt ½ omkostningsbeløb, da opgavens karakter ændrer sig. Transport til og fra efterskole aftales konkret med rådgiver. Udgangspunktet er, at der kun kan ydes befordringsgodtgørelse (til kørsel i plejefamiliens bil) hvis der ikke er rimelig mulighed for kørsel med offentligt transportmiddel.	

	Plejefamilien kan vælge selv at betale for opholdet. Sker det, bevarer man sin aflønning.	
Etablering	<p>Som beskrevet under støtteophold - dog vil der være krav om, at der er et selvstændigt værelse til rådighed for plejebarnet - og der vil i højere grad kunne ydes tilskud til bohave, der følger barnet.</p> <p>Det aftales med rådgiver, hvad der er brug for, inden der handles. Det forventes dog, at der som udgangspunkt ved opstart er seng, bord og skab til rådighed.</p>	<p>Støttefamilien stiller som udgangspunkt et møbleret værelse til rådighed. Der er ved støtteophold ikke noget krav om, at værelset kun benyttes til barnet, der er i støtteophold.</p> <p>Der kan - hvis det er særligt påkrævet - ydes et konkret, aftalt beløb til indkøb af barneseng, høj stol og lign. Før der tages stilling til indkøb af nyt, undersøges det, om der er noget i Børne- og Familierådgivningens udlån, man kan låne. Købes der nyt til små børn i støtteophold, leveres det som udgangspunkt som udlån til støttefamilien. Når barnet er vokset fra det, eller støtteopholdet ophører, leveres det udlånte tilbage til Børne- og Familierådgivningen.</p>
Frier for plejebarnet med plejefamilien	<p>Der kan bevilges op til kr. 5.000,- årligt pr. plejebarn. Beløbet udbetales på baggrund af ansøgning fra plejefamilien til rådgiver. Det er kun plejebarnets andel, der bevilges, og kvitteringer / dokumentation skal fremsendes. Der skal være tale om konkrete</p>	

	<p>udgifter til eksempelvis flyrejse og ophold i udlandet, sommerhusferie eller camping ferie i Danmark og lignende.</p> <p>Camping: Afholdes ferien i plejefamiliens campingvogn og er de fastliggere, beregnes plejebarnets andel af udgiften.</p>	
Fritidsaktiviteter	<p>Der betales for én fritidsaktivitet. Resten afholdes af omkostningsdelen.</p> <p>Med betaling af fritidsaktivitet menes kontingent. Kræves der særlig beklædning / udstyr, skal det afholdes af omkostningsbeløbet.</p>	<p>Der bevilges som udgangspunkt ikke fritidsaktivitet til børn i støtteophold.</p> <p>Det forudsættes, at fritidsaktivitet er iværksat uafhængigt af støtteopholdet og at aktiviteten blot vedligeholdes under støtte opholdet.</p>
Gaver	<p>Efter ansøgning fra plejefamilien kan der udbetales et beløb til gave til plejebarnet. Der henvises til KL's vejledende takster vedr. gaver til anbragte børn i forbindelse med: fødselsdag, jul, konfirmation, eksamen og svendeprøve.</p> <p>Ansøgning sendes til rådgiver</p>	
Hjælpemidler til børn med handicap i familiepleje	<p>Der træffes konkret aftale med rådgiver på baggrund af en individuel vurdering.</p>	<p>Der træffes konkret aftale med rådgiver på baggrund af en individuel vurdering.</p>

Indskrivning til barnet	I forbindelse med et barns anbringelse i familiepleje, tager rådgiver stilling til, hvad barnet mangler - og der kan ydes et indskrivningsbeløb, som tager udgangspunkt i KL's vejledende satser. Plejefamilien skal aflevere dokumentation for det indkøbte.	
Intra, børnehave og skole	Rådgiver sørger for samtykke fra forældre til plejefamiliens adgang til intra - og beder børnehave / skole om at give plejefamilien adgang.	
Konfirmation	<p>Der ydes tilskud til tøj op til 3 x normalbidraget. Beløb fremgår på borger.dk I 2025 er taksten 1.603,00 pr. måned.</p> <p>Derudover ydes der et max beløb op til det beløb, der fremgår af KL's takster. Dette beløb dækker alt andet omkring konfirmationen.</p> <p>Der ydes et gavebeløb. Takst fremgår af KL's takster.</p>	
Lejrskole / studieture	Dækkes af omkostningsbeløbet	
Lektiehjælp	Det er plejefamiliens opgave at sørge for lektiehjælp. I særlige tilfælde kan der være en støttemulighed via skoleforvaltningen.	
Lomme penge	Se side 14	
Medicin	<p>Der ydes betaling af udgift til lægeordineret medicin som følge af kronisk / langvarig sygdom (f.eks. ADHD medicin).</p> <p>Der ydes betaling af prævention i form af eksempelvis p.piller og p. stav.</p>	

Pas	<p>Der kan ydes betaling af plejebarnets første pas. Efterfølgende udgift til fornyelse skal afholdes af omkostningsbeløbet.</p> <p>Der tages kontakt til børne- og ungerådgiveren.</p>	
Samvær	<p>Plejefamilien skal involveres i forhold til barnets samvær med biologisk familie. Er der udgifter forbundet med samværet, træffes der konkret aftale med rådgiver.</p> <p>Der henstilles til, at der i videst muligt omfang laves aftaler for samvær i samarbejde med barnets forældre.</p> <p>Såfremt det ikke er muligt at etablere et samarbejde om samvær, er det rådgiver der træffer afgørelse om samvær.</p>	
Seng	<p>Når plejeforholdet starter, forventes det, at plejefamilien har en seng, den kan stille til rådighed for plejebarnet. Når barnet bliver større, og sengen skal udskiftes, er der en forventning om, at plejefamilien har lagt til side ud af det løbende omkostningsbeløb - og selv afholder udgiften til ny seng. Er der specielle forhold hos barnet, der medfører, at sengen vil blive dyrere end almindeligvis, tages der konkret stilling til et tilskud.</p>	<p>Når støtteopholdet starter, forventes det, at støttefamilien har en seng, de kan stille til rådighed.</p>
Støttefamilie		Støttefamilie hed tidligere aflastningsfamilie
Sygesikringskort / det blå	<p>Det almindelige sygesikringskort modtager plejefamilien automatisk, når der meldes flytning. Er der brug for et blå sygesikringsbevis, skal</p>	

	<p>plejefamilien udfylde ansøgningsskema på borger.dk samt indsende dokumentation for plejeforholdet (kontrakt).</p> <p>Forældreinddragelse tænkes ind, hvor det er muligt.</p>	
Telefon	Udgifter til telefon / abonnement dækkes af omkostningsbeløbet	
Tøjpenge	Se side 23	Tøjpenge ydes ikke til børn, der er i støtteophold. Her er det forældrenes opgave at pakke det tøj, som skal bruges under opholdet hos støttefamilien.
Udskrivning	I forbindelse med barnets udskrivning kan der bevilges et beløb med udgangspunkt i KL's vejledende takster. Beløbet tager udgangspunkt i en konkret vurdering foretaget i samråd med rådgiver. Udgifter skal dokumenteres.	
Ungestøtte	<p>Er det vurderet, at der skal være ungestøtte efter det fyldte 18. år, vil familieplejekonsulenterne udarbejde ny kontrakt med plejefamilien på baggrund af de beskrivelser, der er af opgavens sværhedsgrad.</p> <p>Der må som udgangspunkt forventes en nedgang i vederlag ved overgang til ungestøtte.</p>	

ANDRE BESTEMMELSER

Aktindsigt

I har som plejeforældre ret til aktindsigt i jeres sagsakter i SOFUS efter Forvaltningslovens § 9. I har som plejeforældre ikke ret til aktindsigt i jeres plejebarns sag. I skal dog - for at kunne tage vare på plejebarnet - have indsigt i de forhold omkring barnet, som har relevans for barnets ophold hos jer. Disse relevante forhold bør fremgå af barnets plan, som rådgiver udarbejder i forbindelse med anbringelsen. Barnets forældre har ikke ret til aktindsigt i jeres sagsakter i SOFUS.

Arbejdsskade

Plejefamilier er ifølge arbejdsskadestyrelsens praksis nr. 2010-01 som udgangspunkt omfattet af arbejdsskadesikringsloven. Iflg. arbejdsskadesikringsloven kan en skade kun anerkendes efter loven, når den er forårsaget af arbejdet eller de forhold, som det foregår under. Når plejefamilien kommer til skade ved aktiviteter med eller for plejebarnet, kan skaden være omfattet. Typisk vil der være tale om skader, der opstår i forbindelse med leg eller andre aktiviteter med plejebarnet og skader, der opstår i forbindelse med, at plejeforældrerne henter eller bringer barnet.

Skader, der sker, mens plejeforældrerne i øvrigt udfører opgaver i hjemmet, skal vurderes konkret, da det ofte er opgaver, som plejeforældrerne udfører for hele familien og ikke kun for plejebarnet

Befordringsgodtgørelse

Forudsætningerne - der er beskrevet i skemaet side 25, skal være opfyldt.

Befordringsgodtgørelse afregnes med lav km takst. Det er vigtigt, at du indberetter til lav takst. Ellers afvises indberetningen. Kørsel indberettes løbende.

Skal der ydes kørsel, der ligger udover det, der fremgår af håndbogen, skal det aftales med rådgiver.

Plejefamilier og støttefamilier som Norddjurs Kommune samarbejder med, indberetter fra den 18.9.2024 deres aftalte kørsel på KMD kørsel. I skal downloade app via App store "Min kørsel" med en grøn bil som logo. Se vejledningen, der findes i biblioteket i SOFUS.

Er der udfordringer med denne vejledning, kontaktes: helpdesk@norddjurs.dk

Beredskab og handlevejledninger ved viden eller mistanke om overgreb mod børn og unge

Overgreb i form af fysisk, psykisk eller seksuel vold kan have vidtrækkende konsekvenser for børn og unge. Som voksne og fagpersoner skal vi gøre alt for at opspore og stoppe overgrebene. Børnene / de unge er afhængige af, at de voksne tager ansvaret på sig og handler.

Det fremgår af Barnets Lov § 15 at:

Kommunalbestyrelsen skal udarbejde et beredskab til forebyggelse og tidlig opsporing af overgreb mod børn og unge og til behandling af sager om sådanne overgreb.

*Beredskabet skal udformes skriftligt, vedtages af kommunalbestyrelsen og offentliggøres.
Kommunalbestyrelsen skal revidere beredskabet løbene efter behov dog minimum hvert fjerde år.*

Norddjurs Kommunes beredskabsplan er tilgængelig på kommunens hjemmeside og er derudover i trykt udgave omdelt til alle de steder, hvor professionelle har direkte eller indirekte kontakt med børn og unge under 18 år. Derudover findes den i plejefamiliernes faglige bibliotek i SOFUS

Efteruddannelse

Anbringende kommune har pligt til at sikre, at plejefamilien løbende gennemfører efteruddannelse efter anbringelsen. Efteruddannelsen skal som minimum svare til 2 hele kursusdage årligt. Norddjurs Kommune afholder selv de to årlige kursusdage med relevante eksterne undervisere. Langt størstedelen af plejefamilierne vil på denne måde opfylde efteruddannelseskravet. Der udstedes kursusbevis efter gennemført kursus. Tilmelding til kurser foregår via SOFUS.

Som plejefamilie er man velkommen til at melde ønsker til uddannelse ind til os, og vi har så mulighed for at medtage ønskerne i vores planlægning.

I særlige situationer bevilges kursus i andet regi end de kurser, vi selv afholder. Der vil være tale om enkeltstående tilfælde. Der skal indhentes bevilling, før man tilmelder sig et sådant kursus. Dette sker ved henvendelse til familieplejekonsulenterne Maja Elisiussen, me@norddjurs.dk eller Henriette Bøje, henb@norddjurs.dk

Facebook - og lignende sociale medier (f.eks. Instagram)

Norddjurs Kommune har en principbeslutning om, at plejefamilier ikke skriver om deres plejebørn på facebook og lignende sociale medier, ligesom de ikke bringer billeder af dem. På samme måde er der en beslutning om, at man som plejefamilie har en privat profil, hvis man er på facebook - og man bliver ikke "venner" med forældrene til anbragte børn på facebook. Man kan i sådan en sammenhæng henvise forældrene til, at man ikke har mulighed for at imødekomme en eventuel anmodning om venskab grundet kommunens regler.

Beslutningerne har baggrund i nogle meget negative erfaringer, der har ført til, at det i Norddjurs Kommune er vurderet, at det vil være nemmest, hvis plejefamilier helt undgår kommunikation / billeder vedr. plejebørn på sociale medier. Det passer også godt i forhold til GDPR reglerne.⁹

Ferie

Plejefamiliens ferie:

Plejefamilier er omfattet af ferieloven og har ret til 5 ugers ferie om året.

⁹ GDPR står for General data protection regulation, og er en lovgivning indført af EU. Persondataforordningens formål er at fremme virksomheders beskyttelse af persondata.

Familieplejere ansat af Norddjurs Kommune skal afholde optjent ferie i overensstemmelse med optjeningsreglerne i den nye Ferielov. Norddjurs Kommune varsler ferien placeret med 3 uger i juli (uge 28, 29 og 30), 1 uge omkring jul og 1 uge i vinterferien. Hermed er alle 5 uger afholdt, og der vil ikke være mulighed for at få 5. ferieuge udbetalt. Plejefamilien kan vælge at placere ugerne på anden vis, hvis det passer bedre - blot skal alle 5 uger afholdes.

Ferie kan afholdes med eller uden plejebarnet, dog anbefaler Norddjurs Kommune, at plejefamilien afholder ferie med plejebarnet. Det er sjældent hensigtsmæssigt for plejebarnet ikke at deltage på lige fod med de andre familiemedlemmer. Der kan dog være særlige forhold, som gør det nødvendigt for familieplejen at afholde ferie uden plejebarn.

Det forhold, at plejebarnet er med på ferie, betyder ikke, at familieplejen har krav på dobbelt vederlag under ferien eller at feriegodtgørelse fra et feriekort kan udbetales samtidig med vederlaget.

Har I spørgsmål i forhold til den nye ferielov, er I velkomne til at kontakte Norddjurs Kommunes HR kontor.

Folkeregister

Det er rådgivers ansvar, at barnets adresse tilmeldes plejefamiliens adresse i forbindelse med en døgnanbringelse. Det skal ske senest 5 dage efter indflytning.

Forsikring

Udgangspunktet for de fleste forsikringsselskaber er, at et plejebarn er dækket af familieplejerens private indbo - og ansvarsforsikring på linje med familiens egne børn. Det forventes, at man som plejefamilie sikrer sig dette ved henvendelse til forsikringsselskabet og får en skriftlig bekræftelse på det.

Norddjurs Kommune har en ansvarsforsikring på de plejebragte børn. Forsikringen omfatter skade forvoldt af barnet på familiens ejendom eller indbo og tredjemand eller ting i henhold til dansk rets almindelige erstatningsansvar - dog ikke på de ting, som er barnets egne eller som barnet har lånt / opbevarer.

Som udgangspunkt vil et barn i støtteophold ikke kunne omfattes af støttefamiliens forsikring - men støttefamilien skal undersøge det. Barnet kan i nogle tilfælde være forsikret via forældrene. Er dette heller ikke tilfældet, vil Norddjurs Kommune efter en konkret vurdering kunne yde dækning af skader, hvor støttefamilien ikke kan holdes ansvarlig. Støttefamilien skal kontakte rådgiver.

Ulykkesforsikring:

Plejebørn er ikke automatisk dækket ved ulykkestilfælde i plejefamiliens hjem, i institutionen eller i fritiden - og Norddjurs Kommune har ikke nogen kollektiv ulykkesforsikring, der omfatter plejebragte børn. Her skal plejefamilien i givet fald købe individuelle, private forsikringer for deres plejebørn. Det forudsættes, at udgift til dette er indeholdt i omkostningsbeløbet.

Magtanvendelse

Den 1. januar 2017 trådte lov om voksenansvar i kraft. Loven erstatter den hidtidige magtanvendelsesbekendtgørelse overfor anbragte børn og unge. Lovens formål er bl.a. at tydeliggøre anbragte børn og unges grundlæggende menneskerettigheder, men fastsætter også hvilke muligheder plejeforældre og medarbejdere på døgninstitutioner og opholdssteder har for at gribe ind i barnets selvbestemmelsesret og for at udføre egentlige fysiske magtanvendelser.

Når loven hedder "Lov om voksenansvar" og ikke "Lov om magtanvendelse" skyldes det lovgivers intension om at præcisere, at plejeforældre på visse områder træder i barnets forældres sted i forhold til at sikre barnets dets grundlæggende rettigheder og sikre, at barnet får den fornødne omsorg og hjælp til at udvikle sig til et selvstændigt voksent individ. Voksenansvaret indebærer, at plejefamilier forventes at møde barnet eller den unge respektfuldt og sikre, at det ikke udsættes for legemlig skade eller anden krænkende og nedværdigende behandling.

Indgreb i barnets selvbestemmelsesret

Indgreb overfor barnets selvbestemmelsesret må kun ske undtagelsesvist, og så vidt muligt forventes plejefamilier at kunne løse situationer igennem omsorg og med socialpædagogisk indsats. Hvis der opstår en situation, hvor plejefamilier handler med indgriben i barnets selvbestemmelsesret, forventes det, at plejefamilien f.eks. gennem supervision undersøger, hvordan de fremadrettet vil kunne tackle en lignende situation på en måde, hvor barnets selvbestemmelsesret respekteres.

Fysisk guidning

Fysisk guidning betyder, at man gennem fysisk kontakt med barnet eller den unge angiver, hvad man ønsker barnet eller den unge skal gøre. Man kan kortvarigt fastholde barnet eller den unge eller barnet / den unge kan vises bort fra en konkret situation. Fysisk guidning stopper, når barnet yder modstand. Fysisk guidning er en omsorgshandling og ikke magtanvendelse.

Indgrebet kan anvendes når:

- Det er nødvendigt af hensyn til at varetage den daglige omsorg for barnet / den unge
- Det er nødvendigt af hensyn til tryghed og trivsel i plejefamilien fordi barnet / den unge generer eller udøver chikane overfor andre, der opholder sig i plejefamilien.

Afværgehjælp

Afværgehjælp kan anvendes, når der opstår en akut situation, hvor der er en reel risiko for, at barnet / den unge vil forvolde ødelæggelse eller skade på ting af høj økonomisk værdi / affektionsværdi eller gentagen ødelæggelse af ting af mindre værdi.

Indgriben kan ske, når der er en reel risiko for, at der vil ske skade.

Nødværge

Under visse omstændigheder vil plejefamilien kunne afværge et uretmæssigt påbegyndt eller overhængende angreb på sig selv eller andres liv, legeme eller i helt særlige tilfælde ejendom, såfremt handlingen er nødvendig og forsvarlig jf. Straffelovens § 13. Det er en forudsætning, at nødværgehandlingen er nødvendig og forsvarlig.

Nødvendig forstås som, at handlingen er det, der skal til for at afværge det uretmæssige angreb. Hvis det uretmæssige angreb kunne være afværget på en mindre indgribende måde, har nødværgehandlingen ikke været nødvendig.

Forsvarlig forstås som, at der skal være et rimeligt forhold mellem nødværgehandlingen, og det eller den, der er udsat for et uretmæssigt angreb, og som nødværgehandlingen skal beskytte.

Registrering og indberetningspligt

Når plejefamilier bringes i situationer, hvor der anvendes afværgehjælp eller andre former for magt, skal hændelsen indberettes til behandling hos:

- Anbringende Kommune
- Socialtilsynet

Den konkrete hændelse skal indberettes inden 24 timer på et særligt skema, som findes i biblioteket i SOFUS.

Barnet / den unge skal gøres bekendt med indberetningen og skal - afhængig af alder - have tilbud om at lave sin egen redegørelse som et tillæg til indberetningen.

Skemaet fremsendes med det samme til Norddjurs Kommune, Familieplejekonsulenterne, der sørger for, at rådgiver modtager det. Derudover sendes skemaet inden månedens udgang til Socialtilsynet.

Bekendtgørelsen om voksenansvar for anbragte børn og unge findes i Biblioteket i SOFUS.

Oplysningspligt:

Plejeforældrene har pligt til at oplyse kommunen om ændringer i deres situation (helbredsmæssige forhold, økonomiske forhold, arbejdsmæssige forhold, familiemæssige forhold som eksempelvis skilsmisse).

Plejefamilien har pligt til at oplyse kommunen om bekymrende forhold vedr. plejebarnet og dets familie, som plejefamilien får kendskab til.

Plejeforældrene har pligt til at oplyse om ændringer i antal plejebørn.

Plejeforældrene har pligt til at orientere kommunen om afbrydelse af plejeforholdet uden kommunens medvirken.

Overgang til voksenlivet:

Overgangen til voksenlivet kan være en svær periode for alle unge, men for unge i udsatte positioner kan det være en ekstra sårbar periode. De unge har ofte flere forskellige samarbejdsflader i det kommunale system, og samtidig skal de finde vej i uddannelses- og beskæftigelsessystemet.

En anbringelse ophører som udgangspunkt, når den unge fylder 18 år. For at støtte overgangen kan kommunen tilbyde ungestøtte (tidligere efterværn), der betyder, at en anbringelse kan videreføres efter det fyldte 18 år og indtil det fyldte 23. år. Ved bevilling af ungestøtte skal det være vurderingen, at en forlængelse af anbringelsen vil have væsentlig betydning for den unges videre udvikling mod voksenlivet.

Som plejeforældre har I en væsentlig opgave i forhold til at støtte plejebarnet frem mod voksenlivet, og det er vigtigt, at I så tidligt som muligt arbejder på at give den unge ansvar med jer på sidelinjen.¹⁰

Pension:

Der optjenes ingen pension i arbejdet som plejefamilie. Man skal selv sørge for en evt. pensionsopsparing.

Sikkerhedsprocedure ved mistanke eller viden om overgreb begået i plejefamilier.

Norddjurs Kommune har suppleret Beredskabsplanen med en sikkerhedsprocedure ved mistanke om overgreb begået i plejefamilier. Det har vi gjort fordi, det kan opleves som særligt sårbart, når mistanke om overgreb retter sig mod den plejefamilie, som barnet bor i.

Som plejefamilie har man ikke kollegaer på samme måde, som man eksempelvis har som pædagog i en institution. Selv om Norddjurs Kommune prioriterer et tæt samarbejde med de plejefamilier, der har en kontrakt med Norddjurs Kommune, kan man som plejefamilie føle sig ekstra udsat / sårbart. Derudover er det ekstra sårbart for barnet / den unge, når der opstår en mistanke om overgreb begået i plejefamilien, som må forudsættes at være barnets / den unges trygge base.

Der henvises til Sikkerhedsproceduren i det faglige bibliotek i SOFUS.

SocialtilsynMidt

Norddjurs Kommune hører til SocialtilsynMidt i Silkeborg. Vi indgår i et samarbejde med SocialtilsynMidt omkring vore godkendte plejefamilier - og vi har pligt til at underrette tilsynet, hvis vi oplever bekymrende forhold hos vore plejefamilier, ligesom magtanvendelser tilgår Socialtilsynet.

Sofus

Sofus er det elektroniske system, der håndterer alt omkring plejefamiliens sag i kommunen. Her føres en journal og arkiveres aftaler vedr. honorering og lignende.

I får adgang til Sofus og kan benytte flere forskellige funktioner i systemet:

- Holde styr på samvær med forældrene
- Gemme dokumenter
- Skrive statusrapporter
- Holde styr på familiens og kontaktpersoners adresser og telefonnumre
- Arbejde struktureret med de indsatsområder og målsætninger, som forvaltningen beder jer om

¹⁰ Se bilag 4 - 6 bagerst i håndbogen, som er gode huskepunkter frem mod det 18 / 23. år.

Familieplejekonsulenterne benytter også Sofus, når der sendes fælles information ud - bl.a. invitation til kursusdage.

Adgang fås på følgende måde:

Log ind i SOFUS

Du kan læse mere om løsningen på hjemmesiden www.sofus.dk Klik på "Log ind" i øverste højre hjørne.

På den log ind side som kommer frem, klikker du på Log ind på det program der hedder "SofusMATCH

Du logger ind med dit NemID.

Giver det anledning til spørgsmål, er du velkommen til at kontakte Sofus ved at sende mail til: info@sofus.dk

OBS: Når I ikke længere fungerer som plejefamilie, skal I med det samme slette de dokumenter, I selv har opbevaret i SOFUS - som eksempelvis notater, statusbeskrivelser m.v. Det gælder også samtlige akter I måtte have fået tilsendt via E boks og mail korrespondance. Derudover sørger familieplejekonsulenterne for, at I ikke længere kan få adgang til systemet.

Supervision

Norrdjurs Kommune forudsætter, at plejefamilierne, der samarbejdes med, modtager supervision. Som udgangspunkt deltager begge plejeforældre i supervisionen.

Supervisionen varetages af personale med psykologfaglig eller socialfaglig baggrund i Norrdjurs Kommunes Familiehus. Supervisorerne har særlig erfaring i forhold til supervision. Plejefamilier henvises til supervision af familieplejekonsulenterne i Børne- og familierådgivningen. Rammen for supervision er 10 gange årligt.

Der ydes ikke befordringsgodtgørelse til kørsel til supervision.

Sygdom

Plejebarnets første og anden sygedag:

Såfremt plejeforældrene er offentlige ansatte, har de ret til barnets 1. og 2. sygedag, hvis de har samme adresse som barnet. Hvis plejeforældrene er privat ansatte, findes der ingen generelle regler om frihed ved sygdom. Eventuel ret til fravær skal fremgå af ansættelseskontrakt eller anden individuel aftale med virksomheden.

Sygdom i plejefamilien:

Plejelønnen er dagpengegivende efter Lov om Sygedagpenge. I Norrdjurs Kommune udbetales der løn under sygdom.

Ved sygdom i plejefamilien, der har indvirkning på plejeforholdet, skal familierådgiver og konsulent kontaktes.

Tavshedspligt:

Som plejefamilie har man tavshedspligt jvf. Forvaltningslovens § 27 og Straffelovens § 152.

Ved indgåelse af plejeforholdet underskriver plejefamilien en tavshedserklæring. Tavshedspligten ophører ikke, når anbringelsen ophører.

Tilsyn / godkendelser

Pr. 1.1.14 er Lov om socialtilsyn trådt i kraft. Herefter er tilsynet med de generelt godkendte plejefamilier overgået til SocialtilsynMidt, mens Norddjurs Kommune fortsat fører tilsynet med de konkret godkendte plejefamilier samt netværksplejefamilier.¹¹

Pr. juli 19 kan kommunerne udelukkende foretage godkendelse af netværk. Alle øvrige godkendelser overgår til Socialtilsynet. Kommunerne fortsætter med at føre tilsynet med de konkret godkendte familier, indtil familierne afsluttes.

Socialtilsynet godkender nu plejefamilierne i følgende 3 kategorier:

1. Almene plejefamilier

Plejefamilier der er godkendt til at varetage omsorgen og sikre udvikling og trivsel for børn og unge med **lette til moderate støttebehov**

2. Forstærkede plejefamilier

Plejefamilier, der er godkendt til at varetage omsorgen og sikre udvikling og trivsel for børn og unge med **moderate til svære støttebehov**

3. Specialiserede plejefamilier

Plejefamilier, der er godkendt til at varetage omsorgen og sikre udvikling og trivsel for børn og unge med **svære støttebehov**

Plejefamiliens godkendelse skal svare til den opgave, plejefamilien påtager sig.

Tilbudsportalen

Det er plejefamiliens ansvar at sørge for, at Socialtilsynet registrerer deres godkendelse korrekt på Tilbudsportalen, ligesom det er vigtigt, at plejefamilien sørger for, at Socialtilsynet ajourfører plejefamiliens ledige pladser. Tilbudsportalen er landsdækkende og registrering er lovpligtig.

Tæt støttede opstartsforløb ved nye anbringelser

Med virkning fra den 1.7.19 skal plejefamilier fremadrettet modtage intensiv støtte det første år af en ny anbringelse. Socialstyrelsen udbyder i den forbindelse forskellige grund- og tilvalgsmoduler, der skal sættes sammen efter plejefamiliens behov i forhold til det nye plejebarn.

I Norddjurs Kommune varetages den støttende funktion som udgangspunkt af familieplejekonsulent Henriette Bøje eller familieplejekonsulent Maja Elisiussen, der er certificeret af Socialstyrelsen til at kunne varetage støtten.

Familieplejekonsulenterne kan vælge at tilkøbe opstartsforløb eksternt efter en konkret og individuel vurdering - f.eks. i form af småbørnskonsulent.

¹¹ Se yderligere på www.socialtilsynmidt.dk

Som udgangspunkt skal TSOP svare til 1 kursusdag - udover de 2 årlige lovpligtige kursusdage.

Underretningspligt

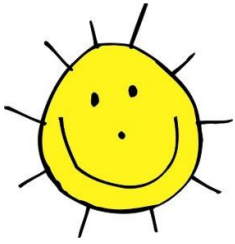
Plejefamilier er underlagt den skærpede underretningspligt jvf. Barnets Lov §133, da plejefamilier udøver offentlig tjeneste eller offentligt hverv. Det betyder, at I som plejefamilie skal underrette kommunen, hvis I som plejefamilie har grund til at antage,

1. at et barn eller en ung under 18 år kan have behov for særlig støtte
2. at et barn umiddelbart efter fødslen kan få behov for særlig støtte på grund af de kommende forældres forhold, eller
3. at et barn eller en ung under 18 år har været udsat for vold eller andre overgreb.

Den skærpede underretningspligt omfatter også plejebarnets eventuelle søskende, som du som døgnplejefamilie eller aflastningsfamilie får kendskab til.

Se yderligere i Norddjurs Kommunes "Beredskab og handlevejledninger ved viden eller mistanke om overgreb mod børn og unge" som udleveres til alle plejefamilier, når et samarbejde startes. Den kan derudover findes på www.norddjurs.dk





” Det mest afgørende, som skete for os, da vi var børn, var, at der var kærlige øjne, som så os med glæde og varme. Ikke fordi vi havde de og de gode egenskaber, men bare fordi vi var til. ”

Johannes Møllehave

EGNE NOTATER

Hverdagsliv: Om at være hjemme

I spørgeskemaet er der spørgsmål, der handler om livet derhjemme. Du må gerne svare på spørgsmålene, da:

Sæt kryds ved de spørgsmål, du kan genkende. I boksene kan du skrive dit svar på spørgsmålet



- ☐ Jeg kan godt lide at være derhjemme.
- ☐ Jeg kan godt lide at være på mit værelse.
- ☐ ☐ Jeg har bestemte ting, jeg godt kan lide at lave derhjemme. Hvad:

- ☐ Jeg vil gerne være sammen med nogen, når jeg kommer hjem fra skole. Hvem:

- ☐ Jeg vil gerne holde pause for mig selv, når jeg kommer hjem fra skole.
- ☐ Jeg kan godt lide at være sammen med min familie.
- ☐ Når jeg er sammen med min familie, kan jeg godt lide at:

- ☐ Når jeg er sammen med min familie, kan jeg ikke så godt lide at:

- ☐ Jeg bliver ofte glad, når jeg er derhjemme.
- ☐ Jeg bliver særligt glad, når:
 - ☐ jeg leger med mine søskende
 - ☐ vi læser en bog sammen
 - ☐ jeg leger alene på mit værelse

☐ andet:

- ☐ Jeg kan blive ked af det, når jeg er derhjemme.
- ☐ Jeg bliver særligt ked af det, når:
 - ☐ mine søskende driller mig
 - ☐ mine søskende tager mine ting
 - ☐ de andre snakker for højt






☐ andet:

Redskabet er udviklet med inspiration fra Autismecenter Nordbo

Hverdagslivet fra mit perspektiv

NAVN: _____

DATO: _____

	De gode ting	De svære ting	Det, jeg ønsker mig
 HJEMME Her kan du beskrive din hverdag derhjemme, fx ift. måltider, lektielæsning, lege, sovesituationer mv.			
 FAMILIE Her kan du beskrive dit forhold til dine nære relationer fx dine forældre, bedsteforældre, bonus- forældre , søskende mv.			
 FRITID/VENSKABER Her kan du beskrive dine fritidsaktiviteter, legeaftaler, hvad du ellers laver i din fritid mv.			
 DAGTILBUD/SKOLE Her kan du beskrive din hverdag i dagtilbud/skole, fx hvem du leger med, hvem af de voksne du godt kan lide, hvilke fag eller aktiviteter du godt kan lide mv.			
 SUNDHED Her kan du beskrive dine spise- og sovevaner, dit aktivitetsniveau, din skærmtid mv.			

At være mig



NAVN: _____

DATO: _____

I dag vil jeg gerne tale om...

NU

Noget, jeg kan lide at lave, er...

Jeg er god til at...

Noget, jeg hjælper til med derhjemme, er...

Når jeg er stolt af noget, fortæller jeg det til...

Jeg er allermost glad, når...

Noget, jeg er med til at bestemme derhjemme, er...

Noget, vi kan blive uvenner over derhjemme, er...

Når jeg er ked af det, sur eller vred, taler jeg med...

Jeg kan ikke lide, når...

Noget, der hjælper mig med at få det bedre, er...

FREMTID

En ting, jeg gerne vil lave om, er...

Noget, jeg gerne vil have hjælp til, er...

Til den voksne: Næste skridt

Lav en kort opsummering af samtalen og sørg for, at du har forstået, hvad barnet eller den unge mener, og at barnet/den unge ved, hvad næste skridt er, og hvornår det kommer til at ske. Derudover skal det være tydeligt for barnet eller den unge, hvad du bruger deres udsagn til.

 **Social- og Boligstyrelsen**

I regi af Videnscenter om inddragelse og udsatte børns liv

Fokusområde:	Der er styr på det (sæt X)	Mangler (sæt X)	Bemærkninger
Nem ID/MITID ved det. 15. år.	<input type="checkbox"/>	<input type="checkbox"/>	
E boks ved det 15.år.	<input type="checkbox"/>	<input type="checkbox"/>	
Oprette nem-konto	<input type="checkbox"/>	<input type="checkbox"/>	
Pas	<input type="checkbox"/>	<input type="checkbox"/>	
Blåt sygesikring	<input type="checkbox"/>	<input type="checkbox"/>	
Vaccinationer	<input type="checkbox"/>	<input type="checkbox"/>	
Prævention	<input type="checkbox"/>	<input type="checkbox"/>	
Læge	<input type="checkbox"/>	<input type="checkbox"/>	
Indhentning af tilladelse til at udlevere vitaminer, medicin osv.	<input type="checkbox"/>	<input type="checkbox"/>	
Tandlæge	<input type="checkbox"/>	<input type="checkbox"/>	
Opsparing	<input type="checkbox"/>	<input type="checkbox"/>	
Kontakt til UU-vejleder	<input type="checkbox"/>	<input type="checkbox"/>	
Oprette E-mail	<input type="checkbox"/>	<input type="checkbox"/>	
Snak om kostvaner	<input type="checkbox"/>	<input type="checkbox"/>	
ADL træning – Hvor er vi?	<input type="checkbox"/>	<input type="checkbox"/>	
Buskort	<input type="checkbox"/>	<input type="checkbox"/>	

Fokusområde:	Der er styr på det (sæt X)	Mangler (sæt X)	bemærkninger
Nem ID/MITID	<input type="checkbox"/>	<input type="checkbox"/>	
Indmeldelse i boligforening	<input type="checkbox"/>	<input type="checkbox"/>	
Sygeforsikringen Danmark	<input type="checkbox"/>	<input type="checkbox"/>	
Indkomst ved det 18. år	<input type="checkbox"/>	<input type="checkbox"/>	
Fritidsjob/hjælp til ansøgninger/Hjælp til at forstå lønseddel	<input type="checkbox"/>	<input type="checkbox"/>	
Opsparing –Snak med den unge om at der skal være til et indskud ved det 18. år.	<input type="checkbox"/>	<input type="checkbox"/>	
Frikort/skattekort. Snak med den unge om det.	<input type="checkbox"/>	<input type="checkbox"/>	
Læge – Evt. selv begynde på at have kontakten.	<input type="checkbox"/>	<input type="checkbox"/>	
Bank/budget	<input type="checkbox"/>	<input type="checkbox"/>	
ADL træning – Hvor er vi?	<input type="checkbox"/>	<input type="checkbox"/>	
Snak om kostvaner	<input type="checkbox"/>	<input type="checkbox"/>	
Boligudstyr til egen bolig	<input type="checkbox"/>	<input type="checkbox"/>	

Fokusområde:	Der er styr på det (sæt X)	Mangler (sæt X)	Bemærkninger
Evt. ansøgning om opholdstilladelse/statsborgerskab	<input type="checkbox"/>	<input type="checkbox"/>	
Oprette budgetkonto	<input type="checkbox"/>	<input type="checkbox"/>	
Kontakt til bankrådgiver	<input type="checkbox"/>	<input type="checkbox"/>	
Forsikringer	<input type="checkbox"/>	<input type="checkbox"/>	
Søge indkomst ved det 18. år	<input type="checkbox"/>	<input type="checkbox"/>	
Søge bolig	<input type="checkbox"/>	<input type="checkbox"/>	
Søge boligstøtte	<input type="checkbox"/>	<input type="checkbox"/>	
Lejekontrakt	<input type="checkbox"/>	<input type="checkbox"/>	
Borger.dk. –Gå den igennem med den unge.	<input type="checkbox"/>	<input type="checkbox"/>	
Bestilling af medicin	<input type="checkbox"/>	<input type="checkbox"/>	
Betale regninger/Betalingsservice	<input type="checkbox"/>	<input type="checkbox"/>	
ADL træning – Hvor er vi?	<input type="checkbox"/>	<input type="checkbox"/>	
Tandlæge	<input type="checkbox"/>	<input type="checkbox"/>	
Indskud – Snak med den unge om det.	<input type="checkbox"/>	<input type="checkbox"/>	
Boligudstyr til egen bolig	<input type="checkbox"/>	<input type="checkbox"/>	
Opsparing	<input type="checkbox"/>	<input type="checkbox"/>	



Børne- og familierådgivningen
Sammen om positive forandringer i børn og unges liv